



АДМИНИСТРАЦИЯ
СЛЮДЯНСКОГО МУНИЦИПАЛЬНОГО РАЙОНА

ПОСТАНОВЛЕНИЕ

г. Слюдянка

от 14.08.2023г. № 552

Об установлении публичного сервитута в целях строительства, реконструкции, эксплуатации, капитального ремонта объектов электросетевого хозяйства ВЛ-6кВ, КПП, ВЛ-0,4 кВ д. Быстрая Слюдянского района Иркутской области

Рассмотрев ходатайство Областного государственного унитарного энергетического предприятия «Электросетевая компания по эксплуатации электрических сетей «Облкоммуэнерго» об установлении публичного сервитута и предоставленные документы от 23 мая 2023 года, руководствуясь статьями 11, 23 и главой V.7. Земельного кодекса Российской Федерации, Федеральным законом от 06 октября 2003 года № 131-ФЗ «Об общих принципах организации местного самоуправления в Российской Федерации», статьями 24,47 Устава Слюдянского муниципального района, учитывая отсутствие заявлений иных правообладателей земельных участков в период публикации сообщения о возможности установления публичного сервитута, администрация Слюдянского муниципального района

ПОСТАНОВЛЯЕТ:

1. Установить публичный сервитут в целях строительства, реконструкции, эксплуатации, капитального ремонта объектов электросетевого хозяйства ВЛ-6кВ, КПП, ВЛ-0,4 кВ д. Быстрая Слюдянского района Иркутской области в отношении неразграниченных земель, находящихся в кадастровых кварталах 38:25:050401, 38:25:050604 в д. Быстрая Слюдянского района Иркутской области.
2. Определить обладателем публичного сервитута Областное государственное унитарное энергетическое предприятие «Электросетевая компания по эксплуатации электрических сетей «Облкоммуэнерго», 664075, Иркутская область, г. Иркутск, ул. Ширямова, 54, ОГРН 1023801548412 ИНН 3800000252.
3. Срок действия публичного сервитута: 49 лет.
4. Обладателя публичного сервитута обязать привести земли указанные в пункте 1 в состояние, пригодное для использования в соответствии с видом разрешенного использования, в сроки, предусмотренные статьей 39.50 Земельного кодекса Российской Федерации.

Федерации, после завершения деятельности, для обеспечения которой установлен публичный сервитут.

5. Утвердить границы публичного сервитута (схема расположения границ публичного сервитута прилагается).

6. Направить копию данного постановления в филиал ППК «Роскадастр по Иркутской области».

7. Публичный сервитут считать установленным с момента внесения сведений о нем в Единый государственный реестр недвижимости.

8. Опубликовать настоящее постановление в специальном выпуске газеты «Славное море» и разместить на официальном сайте администрации Слюдянского муниципального района: <http://www.sludyanka.ru> в разделе «главная / администрация / управление стратегического и инфраструктурного развития / градостроительство / установление публичного сервитута / 38:25:050401, 38:25:050604».

9. Контроль за исполнением настоящего постановления возложить на вице-мэра, первого заместителя мэра Слюдянского муниципального района Бондарь Е.В.

**Мэр Слюдянского
муниципального района**

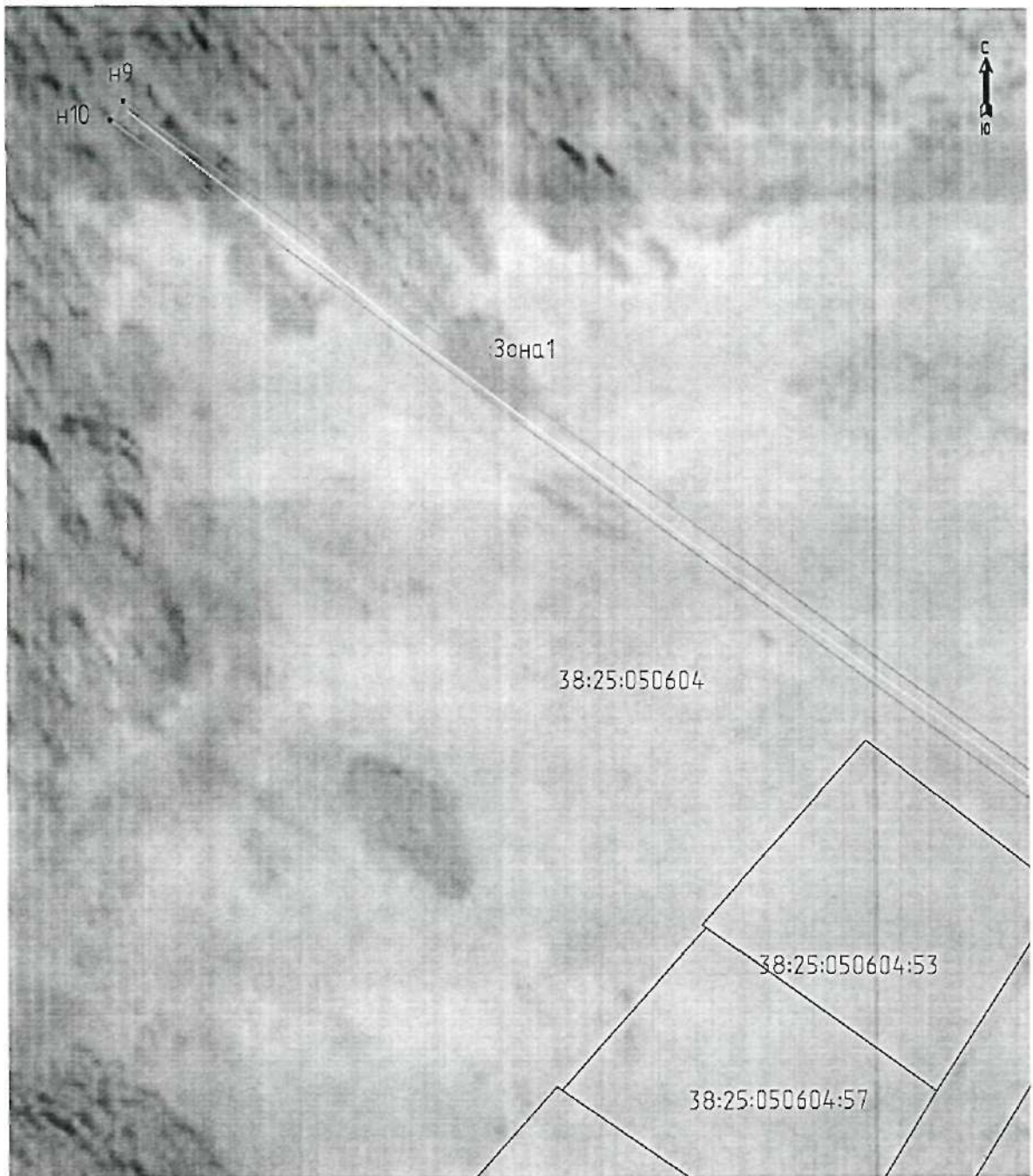


А.Г. Шульц

Утверждена постановлением администрации
Слюдянского муниципального района
от « 14 » 08 2023г № 552

СХЕМА РАСПОЛОЖЕНИЯ ГРАНИЦ ПУБЛИЧНОГО СЕРВИТУТА

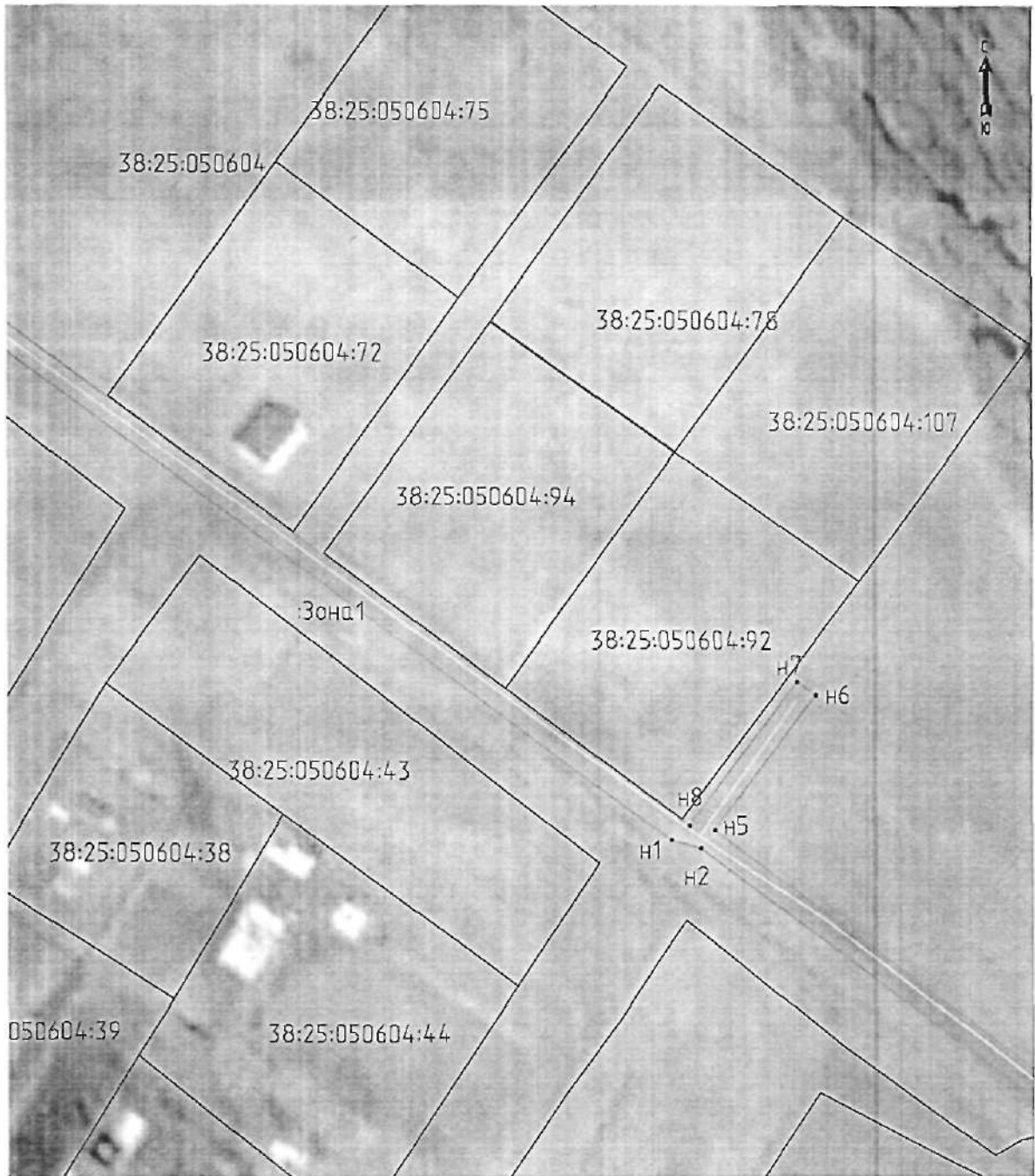
Общая площадь испрашиваемого публичного сервитута, 2044 кв. м		
Площадь испрашиваемого публичного сервитута в границах населенного пункта д. Быстрая, Слюдянского района, в отношении неразграниченных земель, находящихся в кадастровом квартале 38:25:050401, 269 кв. м		
Площадь испрашиваемого публичного сервитута в границах населенного пункта д. Быстрая, Слюдянского района, в отношении неразграниченных земель, находящихся в кадастровом квартале 38:25:050604, 1775 кв. м		
Обозначение характерных точек границ	Координаты, м	
	X	Y
1	2	3
:Зона1		
н1	324368.98	3278822.82
н2	324367.57	3278827.94
н3	324276.66	3278947.47
н4	324279.84	3278949.89
н5	324370.76	3278830.37
н6	324394.44	3278847.93
н7	324396.82	3278844.72
н8	324371.59	3278826.01
н9	324566.12	3278562.96
н10	324562.84	3278560.68
н1	324368.98	3278822.82
Система координат МСК-38, зона 3		



Масштаб 1:1000

Условные обозначения:

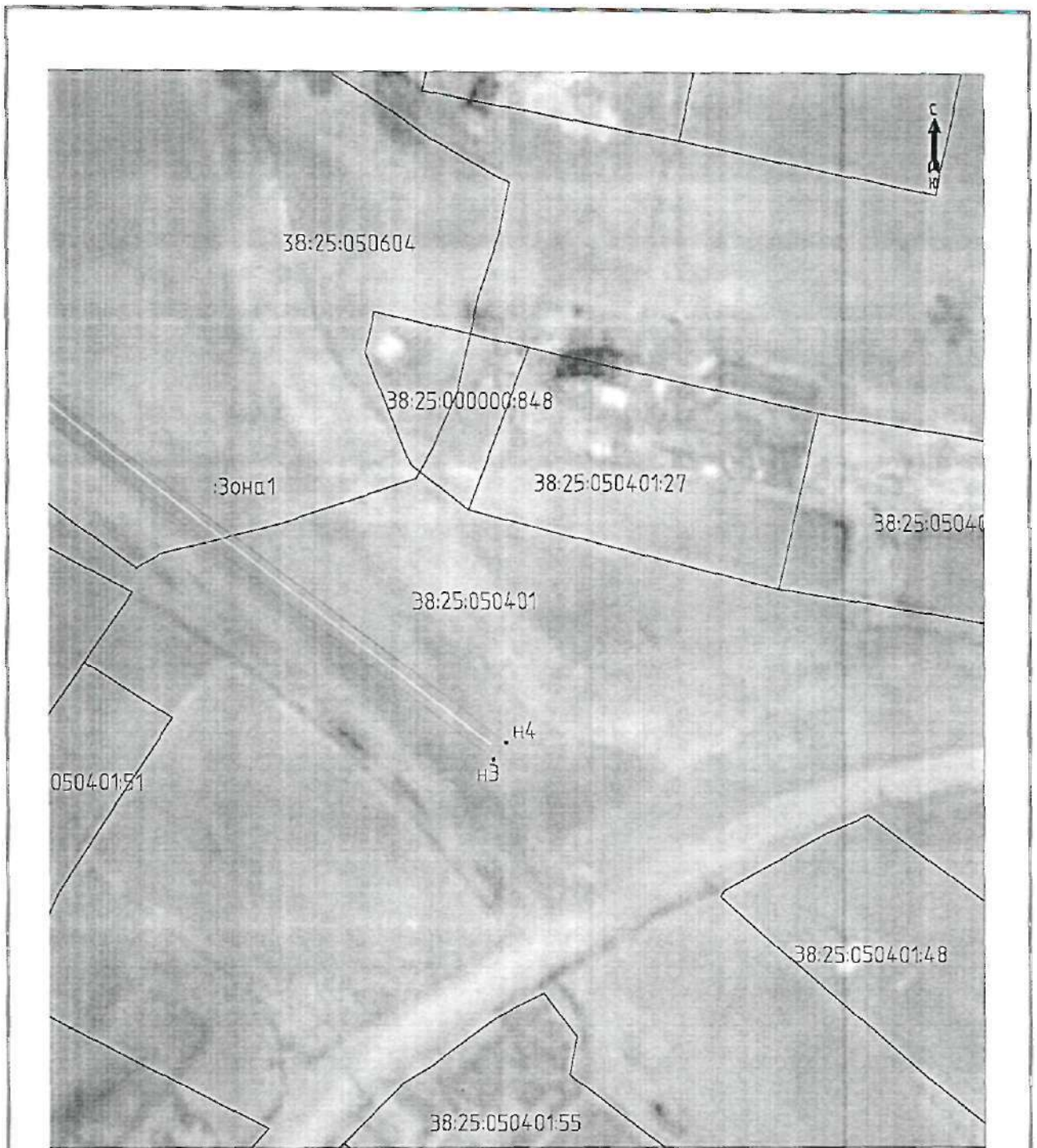
- :Зона 1 - обозначение образуемого земельного участка для публичного сервитута
- - образуемая граница публичного сервитута
- - планируемое размещение сооружения, объект электросетевого хозяйства
- - существующая часть границы, имеющаяся в ЕГРН, сведения о которой достаточны для определения ее местоположения
- н1 - обозначение характерной точки образуемой границы публичного сервитута



Масштаб 1:1000

Условные обозначения:

- :Зона1 - обозначение образуемого земельного участка для публичного сервитута
- - образуемая граница публичного сервитута
- - планируемое размещение сооружения, объект электросетевого хозяйства
- - существующая часть границы, имеющаяся в ЕГРН, сведения о которой достаточны для определения ее местоположения
- H1 - обозначение характерной точки образуемой границы публичного сервитута



Масштаб 1:1000

Условные обозначения:

- | | |
|--------|---|
| Зона 1 | - обозначение образуемого земельного участка для публичного сервитута |
| — | - образуемая граница публичного сервитута |
| — | - планируемое размещение сооружения, объект электросетевого хозяйства |
| — | - существующая часть границы, имеющаяся в ЕГРН, сведения о которой достаточны для определения ее местоположения |
| • н1 | - обозначение характерной точки образуемой границы публичного сервитута |