

**УТВЕРЖДАЮ**

Директор Департамента координации  
информатизации Министерства связи и  
массовых коммуникаций Российской  
Федерации

«            »            2016 г.  
\_\_\_\_\_

**Методические рекомендации для органов местного самоуправления Российской Федерации по порядку внесения сведений в реестр территориального размещения технических средств информационных систем, используемых государственными органами на территории Российской Федерации**

Согласовано			
Ивв. № подл.	Подп. и дата	Взам. инв. №	

## ОГЛАВЛЕНИЕ

1	ОБЩИЕ ПОЛОЖЕНИЯ.....	3
2	ВВЕДЕНИЕ .....	5
2.1	Уровень подготовки .....	5
2.2	Перечень эксплуатационной документации, с которой необходимо ознакомиться ..	5
2.3	Условия, при соблюдении которых обеспечивается применение портала в соответствии с назначением .....	5
2.4	Требования к рабочему месту .....	5
3	ПОДГОТОВКА К РАБОТЕ .....	7
3.1	Порядок запуска .....	7
3.2	Запуск браузера .....	7
3.3	Вход в ЕСКИ.....	7
3.4	Авторизация пользователя .....	9
3.5	Порядок завершения работы .....	10
4	ПРАВИЛА ФОРМИРОВАНИЯ РЕЕСТРОВЫХ ЗАПИСЕЙ .....	11
4.1.	Создание реестровой записи. ....	12
4.1.1.	Заполнение формы Контроль ТР. ....	13
4.1.2.	Сохранение реестровой записи .....	21
4.2.	Аннулирование реестровой записи .....	23
4.3.	Осуществление автоматизированной проверки сведений, размещенных в реестре	24
5.	Профиль пользователя. ....	25
6.	АВАРИЙНЫЕ СИТУАЦИИ .....	26
	ПЕРЕЧЕНЬ СОКРАЩЕНИЙ .....	27

Согласовано			

Изм.	Лист	№ документа	Подпись	Дата



- Ознакомиться с вводной информацией о первичных технических требованиях и рекомендациях ([п.2](#) Настоящих рекомендаций);
- Зайти на Портал <http://portal.eskigov.ru/> ([п.3](#) Настоящих рекомендаций);
- Заполнить первичную регистрационную форму (п. Настоящих рекомендаций)
- Внести информацию о территориальном размещении объекта контроля ([п.4.1.1](#) Настоящих рекомендаций).

В реестровые записи не включаются сведения, составляющие государственную тайну.

Инв. № подл.	Подп. и дата	Взам. инв. №				Лист
Изм.	Лист	№ документа	Подпись	Дата		
					4	



- Android версии: от 4.0 и выше.
3. Минимальные требования к версиям браузеров:
    - Internet Explorer версии 9 и выше;
    - Firefox версии 28 и выше;
    - Google Chrome версии 31 и выше;
    - Safari версии 6 и выше;
    - Opera версии 21 и выше.
  4. Подключение компьютера к сети Интернет на скорости не менее чем 10 Мбит/с.
  5. Программное обеспечение Microsoft Office – для работы с электронными документами.
  6. Программное обеспечение Adobe Acrobat Reader – для чтения документов в формате PDF.

Инв. № подл.	Подп. и дата	Взам. инв. №				Лист
Изм.	Лист	№ документа	Подпись	Дата		
					6	

### 3 Подготовка к работе

#### 3.1 Порядок запуска

Работа осуществляется с помощью браузера, например – Internet Explorer.

#### 3.2 Запуск браузера

Запустите браузер двойным нажатием левой кнопкой мыши на значок браузера на рабочем столе, в панели быстрого запуска или через меню «Пуск/Все программы». Значок браузера представлен на Рисунк 1.



Рисунок 1 – Значок браузера Internet Explorer на Рабочем столе

#### 3.3 Вход в ЕСКИ

Для входа в Систему наберите в строке поиска браузера адрес <http://portal.eskigov.ru/> и нажмите клавишу «Enter» (Рисунок 2).

Инв. № подл.	Подп. и дата	Взам. инв. №						Лист
								7
Изм.	Лист	№ документа	Подпись	Дата				

### ЧТО ТАКОЕ КООРДИНАЦИЯ ИНФОРМАТИЗАЦИИ



деральных ор  
1 апреля  
числа востановил в  
квартале на 2015 –

21 апреля

График подготовки и утверждения федеральными органами исполнительной власти и органами управления го

В соответствии с п. 4 раздела V протокола № 1 от 3 июля 2015 года Правительственной комиссии по использованию информационных технологий для улучшения качества жизни и условий ведения предпринимательской деятельности утвержден График подготовки и утверждения федеральными органами исполнительной власти и органами управления государственными внебюджетными фондами Российской Федерации планов информатизации на 2016 год и плановый период 2017 и 2018 годов

30 апреля

0 графике

20 апреля 201  
Правительстве  
деятельности  
Правительстве

### БЮДЖЕТЫ НА ИНФОРМАТИЗАЦИЮ ПО ГОДАМ

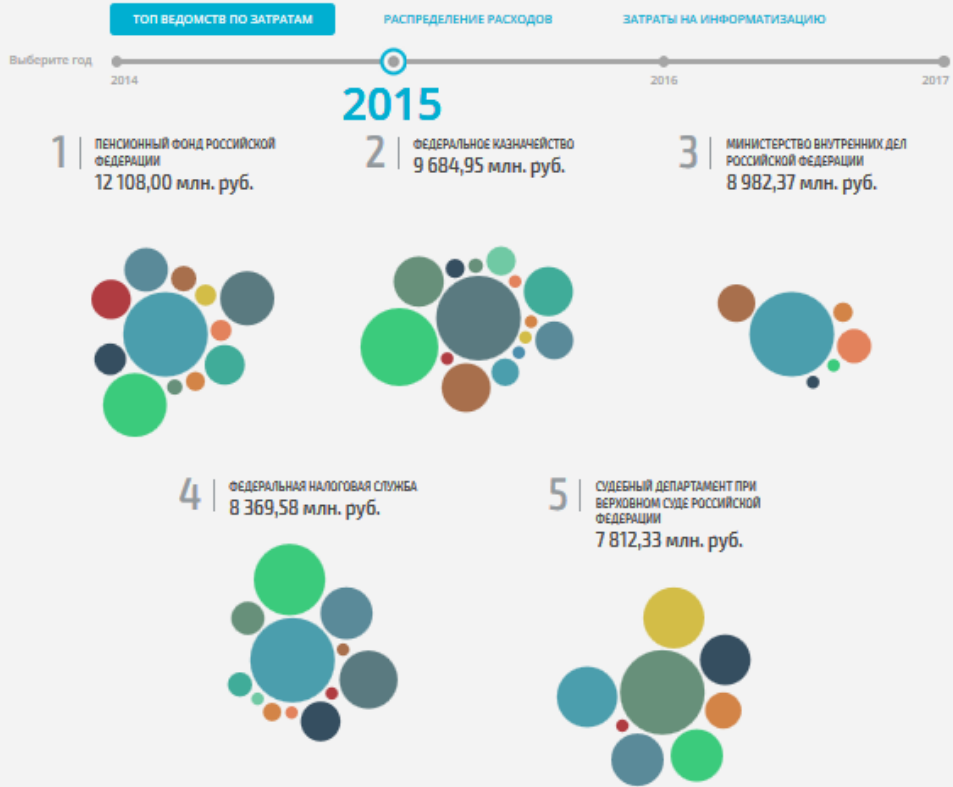


Рисунок 2 – Главная страница портала

Инв. № подл.	Подп. и дата	Взам. инв. №			Лист
Изм.	Лист	№ документа	Подпись	Дата	8



Для начала работы необходимо открыть вкладку «Контроль» (Рисунок ).



© Министерство связи и массовых коммуникаций

Служба поддержки:  
8 (499) 235-07-35

Подписаться на новости:  
Хотите узнавать наши новости первыми?

Рисунок 3 – Главное диалоговое окно «Контроль» для органов местного самоуправления.

### 3.4 Авторизация пользователя

Заполнить ФИО, должность и электронный адрес пользователя, ответственного за внесение данных в реестр территориального размещения. Ответственный пользователь должен иметь ЭЦП (Рисунок 4).

Рисунок 4.

Взам. инв. №	
Подп. и дата	
Инв. № подл.	

Изм.	Лист	№ документа	Подпись	Дата



## 4 Правила формирования реестровых записей.

В реестровую запись субъектами контроля, согласно Приказу №\_\_\_\_\_, вносятся следующие сведения:

- а) наименование информационной системы;
- б) наименование владельца и (или) оператора информационной системы;
- в) идентификационный номер налогоплательщика владельца и (или) оператора информационной системы;
- г) местонахождения владельца и (или) оператора информационной системы;
- д) краткое описание характера информации, размещённой в информационной системе;
- е) должностное лицо владельца и (или) оператора информационной системы, ответственное за ее эксплуатацию;
- ж) реквизиты документа, в соответствии с которым лицо назначено оператором информационной системы, в случае если оператор информационной системы не является ее владельцем;
- з) сетевой адрес информационной системы в информационно-телекоммуникационной сети «Интернет» (при наличии);
- и) адрес электронной почты администратора информационной системы;
- к) сведения о территориальном размещении технических средств информационной системы.

Сведения о создаваемых (модернизируемых) объектах контроля, а также об изменении территориального размещения объектов контроля вносятся субъектами контроля в реестр в течение одного месяца со дня создания (модернизации) или изменения территориального размещения объектов контроля.

После подписания сведений системой координации в реестре формируется реестровая запись, которой присваивается уникальный номер в соответствии с [пунктом 4.1.2](#) настоящих Указаний.

В случае если у Пользователя возникает необходимость редактирования созданной реестровой записи, данная возможность предоставляется Системой, но в результате каждой итерации создается новая реестровая запись, старая отправляется в архив и помечается соответствующим образом «*в архиве*».

Взам. инв. №	Подп. и дата	Инв. № подл.						Лист
Изм.	Лист	№ документа	Подпись	Дата			11	

## 4.1. Создание реестровой записи.

После авторизации Система открывает электронную форму для заполнения данных на информационную систему (Владелец ИС, Оператор ИС и т.д.) (Рисунок 7). После заполнения и сохранения информации результат будет выглядеть следующим образом (Рисунок 8).

Е КИ
ЕДИНАЯ СИСТЕМА  
КООРДИНАЦИИ ИНФОРМАТИЗАЦИИ
ОБЪЕКТЫ УЧЕТА
СПРАВКА
ФГИС
КОНТРОЛИ

Наименование информационной системы

ИНН субъекта контроля \*

### ВЛАДЕЛЕЦ ИНФОРМАЦИОННОЙ СИСТЕМЫ

Тип владельца  Юр. лицо  Физ. лицо/ИП

Полное наименование владельца информационной системы на русском языке

Полное наименование владельца информационной системы на английском языке

Сокращенное наименование владельца информационной системы на русском языке

Сокращенное наименование владельца информационной системы на английском языке

Идентификационный номер налогоплательщика владельца информационной системы

Адрес постоянно действующего исполнительного органа владельца информационной системы

Индекс	<input style="width: 100%;" type="text"/>
Регион	<input style="width: 100%;" type="text"/>
Район	<input style="width: 100%;" type="text"/>
Город	<input style="width: 100%;" type="text"/>
Улица	<input style="width: 100%;" type="text"/>
Дом	<input style="width: 100%;" type="text"/>

Адрес управляющего или адрес управляющей организации - владелец

Индекс	<input style="width: 100%;" type="text"/>
Регион	<input style="width: 100%;" type="text"/>
Район	<input style="width: 100%;" type="text"/>
Город	<input style="width: 100%;" type="text"/>
Улица	<input style="width: 100%;" type="text"/>
Лич	<input style="width: 100%;" type="text"/>



Рисунок 7.

Взам. инв. №	Подп. и дата	Инв. № подл.

Изм.	Лист	№ документа	Подпись	Дата	

← К РЕЕСТРУ ТЕРРИТОРИАЛЬНОГО РАЗМЕЩЕНИЯ

КОНТРОЛЬ ТР - ТЕСТОВАЯ ПРОВЕРКА 269 ЗАДАЧИ

РЕДАКТИРОВАТЬ

Наименование информационной системы: Тестовая проверка 269 задачи  
 Уникальный номер реестровой записи: 000000000002701160126003  
 Статус: На проверке

**ВЛАДЕЛЕЦ ИНФОРМАЦИОННОЙ СИСТЕМЫ**

Полное наименование владельца информационной системы на русском языке: dffsdf 654644  
 Полное наименование владельца информационной системы на английском языке: sdfs  
 Сокращенное наименование владельца информационной системы на русском языке: sdfs  
 Сокращенное наименование владельца информационной системы на английском языке: 654654  
 Адрес постоянно действующего исполнительного органа владельца информационной системы: Респ. Башкортостан  
 Адрес управляющего или адрес управляющей организации - владелец: Респ. Ингушетия  
 Должностное лицо, ответственное за эксплуатацию ИС: .

**ОПЕРАТОР ИНФОРМАЦИОННОЙ СИСТЕМЫ**

Полное наименование оператора информационной системы на русском языке: sdfsdfs 454654  
 Полное наименование оператора информационной системы на английском языке: sdfsdf  
 Сокращенное наименование оператора информационной системы на русском языке: sdfs  
 Сокращенное наименование оператора информационной системы на английском языке: sdfs  
 Должностное лицо, ответственное за эксплуатацию ИС: .  
 Правовой акт, определяющий оператора ИС:

**КРАТКОЕ ОПИСАНИЕ ХАРАКТЕРА ИНФОРМАЦИИ, РАЗМЕЩЕННОЙ В ИНФОРМАЦИОННОЙ СИСТЕМЕ**

Правовые акты, определяющие порядок размещения и использование информации, размещенной в информационной системе  
 Правовые акты, устанавливающие полномочия размещения субъектами контроля информации в информационной системе

**СЕТЕВОЙ АДРЕС ИНФОРМАЦИОННОЙ СИСТЕМЫ В ИНФОРМАЦИОННО-ТЕЛЕКОММУНИКАЦИОННОЙ СЕТИ "ИНТЕРНЕТ"**

Наименование ТС	Внутренний IP	Идентификатор оборудования	IP-адрес оборудования	IP-адрес шлюза	IP-адрес сервиса, назначающего динамический IP-адрес	Динамический IP-адрес	Доменные имена	IP-адрес домена
	нет					нет		

Сведения о территориальном размещении технических средств

**ЗАГРУЖЕННЫЕ ФАЙЛЫ**

Министерство связи и массовых коммуникаций Российской Федерации  
 Служба поддержки: 8 (499) 235-07-35 esk@minsvyaz.ru

Рисунок 8 – Заполненные данные для ИС

### 4.1.1. Заполнение формы Контроль ТР.

Необходимо заполнить все имеющиеся поля.

1. Поле «Наименование информационной системы» не подлежит заполнению, запись автоматически подтягивается из наименования объекта учета (Рисунок 9).

Взам. инв. №	
Подп. и дата	
Инв. № подл.	

Изм.	Лист	№ документа	Подпись	Дата	



4. Загрузка документов, подтверждающих статус владельца информационной системы.

Есть возможность (при необходимости) загрузки нескольких подтверждающих документов с помощью кнопки **ДОБАВИТЬ ЕЩЁ** (Рисунок 11).

ДОЛЖНОСТНОЕ ЛИЦО, ОТВЕТСТВЕННОЕ ЗА ЭКСПЛУАТАЦИЮ ИС - ВЛАДЕЛЕЦ

Должность	Фамилия владельца	Имя владельца	Отчество владельца	Реквизиты акта о возложении на должностное лицо соответствующих полномочий
<input type="text"/>	<input type="text"/>	<input type="text"/>	<input type="text"/>	Вид правового акта <input type="text"/> <b>УДАЛИТЬ</b> Наименование правового акта <input type="text"/> Дата <input type="text"/> Номер правового акта <input type="text"/> Файл <input type="text"/> <b>Обзор...</b> Файл не выбран. <b>ЗАГРУЗИТЬ</b> <b>УДАЛИТЬ</b>
<b>ДОБАВИТЬ ЕЩЁ</b>				

Рисунок 11.

5. Раздел «Оператор информационной системы».

Указываются полное и сокращённое наименования оператора информационной системы в соответствии с документами об образовании юридического лица на русском и английском языках, а для индивидуального предпринимателя – фамилия, имя, отчество в соответствии с документом, удостоверяющим личность на территории Российской Федерации. При отсутствии в указанных документах наименований (полного и/или сокращенного) на английском языке оно формируется субъектом контроля самостоятельно с использованием знаков латинского алфавита (Рисунок 12).

Инв. № подл.	Подп. и дата	Взам. инв. №						Лист
Изм.	Лист	№ документа	Подпись	Дата			15	

## ОПЕРАТОР ИНФОРМАЦИОННОЙ СИСТЕМЫ

Тип оператора

Юр. лицо  Физ. лицо/ИП

ФИО оператора ИС

Адрес места жительства оператора ИС

Полное наименование оператора информационной системы на русском языке

Полное наименование оператора информационной системы на английском языке

Сокращенное наименование оператора информационной системы на русском языке

Сокращенное наименование оператора информационной системы на английском языке

Идентификационный номер налогоплательщика оператора информационной системы

Адрес постоянно действующего исполнительного органа оператора информационной системы

Адрес управляющего или адрес управляющей организации - оператор

Рисунок 12.

б. Загрузка документов, подтверждающих статус оператора информационной системы.

Есть возможность (при необходимости) загрузки нескольких подтверждающих документов с помощью кнопки **ДОБАВИТЬ ЕЩЁ** (Рисунок 13).

Инв. № подл.	Подп. и дата	Взам. инв. №						Лист
Изм.	Лист	№ документа	Подпись	Дата			16	



ДОЛЖНОСТНОЕ ЛИЦО, ОТВЕТСТВЕННОЕ ЗА ЭКСПЛУАТАЦИЮ ИС - ОПЕРАТОР

Должность	Фамилия оператора	Имя оператора	Отчество оператора	Реквизиты акта о возложении на должностное лицо соответствующих полномочий
<input type="text"/>	<input type="text"/>	<input type="text"/>	<input type="text"/>	Вид правового акта <input type="text"/>
				<input type="button" value="УДАЛИТЬ"/>
				Наименование правового акта <input type="text"/>
				Дата <input type="text"/>
				Номер правового акта <input type="text"/>
				Файл <input type="button" value="Обзор..."/> Файл не выбран. <input type="button" value="ЗАГРУЗИТЬ"/> <input type="button" value="УДАЛИТЬ"/>
				<input type="button" value="ДОБАВИТЬ ЕЩЁ"/>

Рисунок 13.

7. Заполнение поля «Адрес электронной почты администратора ИС» - указывается адрес электронной почты специалиста, назначенного в установленном порядке ответственным за обеспечение соответствия характеристик информационной системы требованиям эксплуатационной документации на неё (Рисунок 14).

Адрес электронной почты администратора информационной системы

Рисунок 14.

8. Загрузка документа, подтверждающего статус оператора информационной системы (Рисунок 15).

ПРАВОВОЙ АКТ, ОПРЕДЕЛЯЮЩИЙ ОПЕРАТОРА ИС

Вид документа	Наименование документа	Номер документа	Дата документа	Файл
<input type="text"/>	<input type="text"/>	<input type="text"/>	<input type="text"/>	<input type="button" value="Обзор..."/> Файл не выбран. <input type="button" value="ЗАГРУЗИТЬ"/>
				<input type="button" value="УДАЛИТЬ"/>

Рисунок 15.

Взам. инв. №	
Подп. и дата	
Инв. № подл.	

Изм.	Лист	№ документа	Подпись	Дата	



- IP-адресов технического средства связи и IP-адреса шлюзов (в случае если IP-адрес технического средства связи назначается автоматически при его подключении к информационно-телекоммуникационной сети «Интернет», например, по протоколу DHCP, и используется в течение ограниченного времени, указанного в сервисе назначавшего IP-адрес, то указывается IP-адрес такого сервиса и ставится отметка «динамический IP-адрес» (Рисунок 17), а IP-адрес шлюза не указывается);

- доменные имена и их IP-адреса.

**Примечание:** при введении информации в данном блоке предусмотрена цветовая индикация, которая указывает на корректность введения данных. В случае если отражается красная подсветка, то это означает, что, возможно, система индикации считает, что Вы ввели неверный адрес. Необходимо перепроверить корректность введенных данных (Рисунок 18).

ЭЛЕКОММУНИКАЦИОННОЙ СЕТИ

IP-адрес шлюза	IP-адрес сервиса, назначающего динамический IP-адрес	Динамический IP-адрес	Доменные имена	IP-адрес домена	
<input type="text"/>	<input type="text"/>	<input checked="" type="checkbox"/>	<input type="text"/>	<input type="text"/>	<input type="button" value="удалить"/>

Рисунок 17.

Взам. инв. №	
Подп. и дата	
Инв. № подл.	

Изм.	Лист	№ документа	Подпись	Дата

СЕТЕВОЙ АДРЕС ИНФОРМАЦИОННОЙ СИСТЕМЫ В ИНФОРМАЦИОННО-ТЕЛЕКОММУНИКАЦИОННОЙ СЕТИ "ИНТЕРНЕТ"

Наименование ТС	Внутренний IP	Идентификатор оборудования	IP-адрес оборудования	IP-адрес шлюза	IP-адрес сервиса, назначающего динамический IP-адрес
<input type="text"/>	<input type="checkbox"/>	<input type="text"/>	<input type="text"/>	<input type="text"/>	<input type="text"/>

ДОБАВИТЬ ЕЩЁ

СЕТЕВОЙ АДРЕС ИНФОРМАЦИОННОЙ СИСТЕМЫ В ИНФОРМАЦИОННО-ТЕЛЕКОММУНИКАЦИОННОЙ СЕТИ "ИНТЕРНЕТ"

Наименование ТС	Внутренний IP	Идентификатор оборудования	IP-адрес оборудования	IP-адрес шлюза	IP-адрес сервиса, назначающего динамический IP-адрес
<input type="text"/>	<input type="checkbox"/>	<input type="text"/>	<input type="text"/>	<input type="text"/>	<input type="text"/>

ДОБАВИТЬ ЕЩЁ

Рисунок 18.

11. Заполнение сведений о территориальном размещении технических средств.

В данном блоке приводится перечень технических средств, входящих в состав информационной системы, за исключением сетевых адресов, с указанием адреса фактического местонахождения в соответствии с государственным адресным реестром каждого технического средства (Рисунок 19).

ЭЛЕКТРОННАЯ КОПИЯ СХЕМЫ РАЗМЕЩЕНИЯ ТЕХНИЧЕСКИХ СРЕДСТВ ИНФОРМАЦИОННОЙ СИСТЕМЫ (ПРИ НАЛИЧИИ)

Выборка No file selected ЗАГРУЗИТЬ

СВЕДЕНИЯ О ТЕРРИТОРИАЛЬНОМ РАЗМЕЩЕНИИ ТЕХНИЧЕСКИХ СРЕДСТВ

Наименование	Адрес
<input type="text"/>	Индекс <input type="text"/> <input type="button" value="удалить"/> Регион <input type="text"/> Район <input type="text"/> Город <input type="text"/> Улица <input type="text"/> Дом <input type="text"/>

ДОБАВИТЬ ЕЩЁ

Рисунок 19.

Взам. инв. №	
Подп. и дата	
Инв. № подл.	

Изм.	Лист	№ документа	Подпись	Дата



## РЕЕСТР ТЕРРИТОРИАЛЬНОГО РАЗМЕЩЕНИЯ ОБЪЕКТОВ КОНТРОЛЯ

Поиск по наименованию ИС

Поиск по наименованию владельца оператора ИС

Дата формирования реестровой зависимости

Принадлежность ИС

Статус реестровой записи

 Акт направлен в РКН
  Аннулирована
  На проверке
  Несоответствия отсутствуют
  Проверка закончена

ПРИМЕНИТЬ

СБРОСИТЬ

ПОКАЗАНО ОБЪЕКТОВ КОНТРОЛЯ: 10 / 206

Уникальный номер реестровой записи	Наименование ИС	Наименование владельца / оператора ИС	Доменное имя	IP-адрес	Выявлено несоответствий	Выставленный акт	Статус
0012345678902801160149003	Проверяем на ошибку ОУ		software-testing.ru	144.76.196.112	3	Проект акта: [Иконка] Акт о выявленном несоответствии №0012345678902801160149003.docx Акт о выявленных нарушениях: Проект акта: [Иконка] Акт о выявленном несоответствии №0012345678902801160149003.docx Акт о выявленных нарушениях: Проект акта: [Иконка] Акт о выявленном несоответствии №0012345678902801160149003.docx Акт о выявленных нарушениях:	В архиве
0012345678902801160149002	Проверяем на ошибку ОУ		software-testing.ru	144.76.196.112	3	Проект акта: [Иконка] Акт о выявленном несоответствии №0012345678902801160149002.docx Акт о выявленных нарушениях: Проект акта: [Иконка] Акт о выявленном несоответствии №0012345678902801160149002.docx Акт о выявленных нарушениях: Проект акта: [Иконка] Акт о выявленном несоответствии №0012345678902801160149002.docx Акт о выявленных нарушениях:	В архиве
0012345678902801160149001	Проверяем на ошибку ОУ		software-testing.ru	144.76.196.112	0	нет файла	В архиве
0012345678902801160149004	Проверяем на ошибку ОУ		software-testing.ru	144.76.196.112	3	Проект акта: [Иконка] Акт о выявленном несоответствии №0012345678902801160149004.docx Акт о выявленных нарушениях: Проект акта: [Иконка] Акт о выявленном несоответствии №0012345678902801160149004.docx Акт о выявленных нарушениях: Проект акта: [Иконка] Акт о выявленном несоответствии №0012345678902801160149004.docx Акт о выявленных нарушениях:	На проверке
0012345678902801160140004	Финальный прогон ночи!		mail.ru	56.54.453.545	0	нет файла	В архиве
0012345678902801160140003	Финальный прогон ночи!		spk-up.ru	193.192.190.223	0	нет файла	В архиве
0012345678902801160140002	Финальный прогон ночи!				3	Проект акта: [Иконка] Акт о выявленном несоответствии №0012345678902801160140002.docx Акт о выявленных нарушениях: Проект акта: [Иконка] Акт о выявленном несоответствии №0012345678902801160140002.docx Акт о выявленных нарушениях: Проект акта: [Иконка] Акт о выявленном несоответствии №0012345678902801160140002.docx Акт о выявленных нарушениях:	В архиве
0012345678902801160129017	Тестирование сотрудником	Полное наименование	mail.ru	217.69.139.201	0	нет файла	В архиве
0000000000002801160140001	Финальный прогон ночи!				3	Проект акта: [Иконка] Акт о выявленном несоответствии №0000000000002801160140001.docx Акт о выявленных нарушениях: Проект акта: [Иконка] Акт о выявленном несоответствии №0000000000002801160140001.docx Акт о выявленных нарушениях: Проект акта: [Иконка] Акт о выявленном несоответствии №0000000000002801160140001.docx Акт о выявленных нарушениях:	В архиве
0012345678902801160129016	Тестирование сотрудником	Полное наименование	mail.ru	217.69.139.201	0	нет файла	В архиве

1 2 3 4 5 6 7 8 9 ... &gt; последняя »


 Министерство связи ©  
и массовых коммуникаций  
Российской Федерации

 Служба поддержки:  
8 (499) 235-07-35  
eski@minsvyaz.ru

Рисунок 21 – Контроли

Взам. инв. №	
Подп. и дата	
Инв. № подл.	

Изм.	Лист	№ документа	Подпись	Дата

Данные сохраненного объекта контроля будут визуализированы в списке объектов контроля. Далее отображен пример созданного объекта «Тестовая проверка 269 задачи» (Рисунок ).

ПОКАЗАНО ОБЪЕКТОВ КОНТРОЛЯ: 10 / 30							
Уникальный номер реестровой записи	Наименование ИС	Наименование владельца / оператора ИС	Доменное имя	IP-адрес	Выявлено несоответствий	Выставленный акт	Статус
0000000000002801160153001	пузырь				3	Проект акта: <a href="#">Акт о выявленном несоответствии №0000000000002801160153001.docx</a> Акт о выявленных нарушениях: Проект акта: <a href="#">Акт о выявленном несоответствии №0000000000002801160153001.docx</a> Акт о выявленных нарушениях: Проект акта: <a href="#">Акт о выявленном несоответствии №0000000000002801160153001.docx</a> Акт о выявленных нарушениях:	На проверке
0000000000002701160126003	Тестовая проверка 269 задачи	dfsfsdf 654644			0	нет файла	На проверке

Рисунок 22 – Пример объекта контроля

## 4.2. Аннулирование реестровой записи

В случае принятия субъектом контроля решения об аннулировании реестровой записи субъект контроля формирует в электронной форме в системе координации решение об аннулировании реестровой записи, в котором в обязательном порядке указывается уникальный номер реестровой записи и обоснование принимаемого решения.

Решение об аннулировании реестровой записи подписывается усиленной квалифицированной электронной подписью уполномоченного должностного лица, ответственного за внесение сведений в реестр. Министерство связи и массовых коммуникаций Российской Федерации утверждает решение об аннулировании реестровой записи в течение 5 (пяти) рабочих дней после его подписания уполномоченным должностным лицом субъекта контроля.

При утверждении решения реестровая запись автоматически аннулируется, а в реестровой записи появляется отметка «Реестровая запись аннулирована» Ввод или изменение данных по объекту контроля в соответствии с ПП 676 в разделе «Контроль 676 ПП» паспорта ОУ.

Инв. № подл.	Подп. и дата	Взам. инв. №						Лист
			Изм.	Лист	№ документа	Подпись	Дата	







## 6. Аварийные ситуации

К типовым аварийным ситуациям относятся:

- проблемы доступа к данным.

Способы устранения типовых аварийных ситуаций:

- проблема доступа к данным. Сообщение об ошибке доступа может возникнуть, если у пользователя недостаточно прав для просмотра выбранного ресурса. Необходимо обратиться к администратору, который занимается управлением пользователями, и убедиться, что у данного пользователя имеется соответствующий уровень доступа. В случае если права доступа не соответствуют заявке, на основании которой был предоставлен доступ, потребуется дополнительная заявка;

При возникновении нетиповых аварийных ситуаций необходимо обратиться в службу технической поддержки по телефону 8 (499) 235-07-35 или электронной почте [eski@minsvyaz.ru](mailto:eski@minsvyaz.ru).

Инв. № подл.	Подп. и дата	Взам. инв. №						Лист
Изм.	Лист	№ документа	Подпись	Дата			26	

## Перечень сокращений

Сокращение	Наименование
АИС	Автоматизированная информационная система
АРМ	Автоматизированное рабочее место
БД	База данных
ИКТ	Информационно-коммуникационные технологии
ИС	Информационная система
ИТ	Информационные технологии
ИТКИ	Информационно-телекоммуникационная инфраструктура
Классификатор ИС/ИКТ	классификатор информационных систем и компонентов информационно-коммуникационных технологий
Минкомсвязь	Министерство связи и массовых коммуникаций Российской Федерации
ОС	Операционная система
ФГИС	Федеральная государственная информационная система
ЭЦП	Электронная цифровая подпись

Инв. № подл.	Подп. и дата	Взам. инв. №						Лист
								27
Изм.	Лист	№ документа	Подпись	Дата				